

# Anatomie des caractères

Analyse des détails

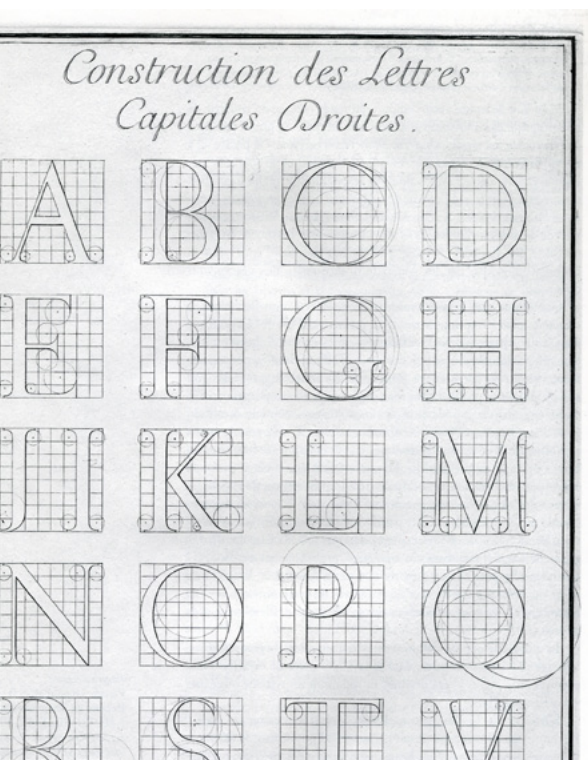
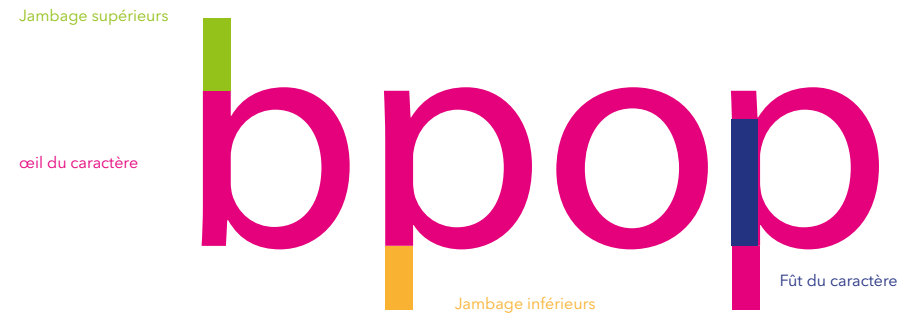
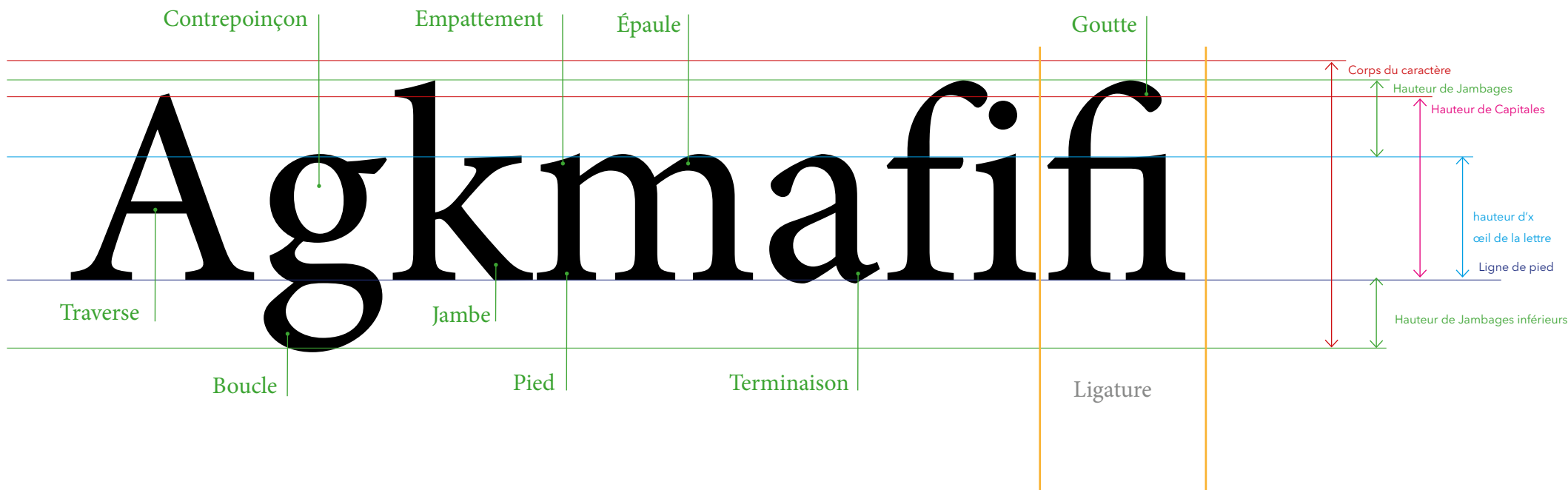
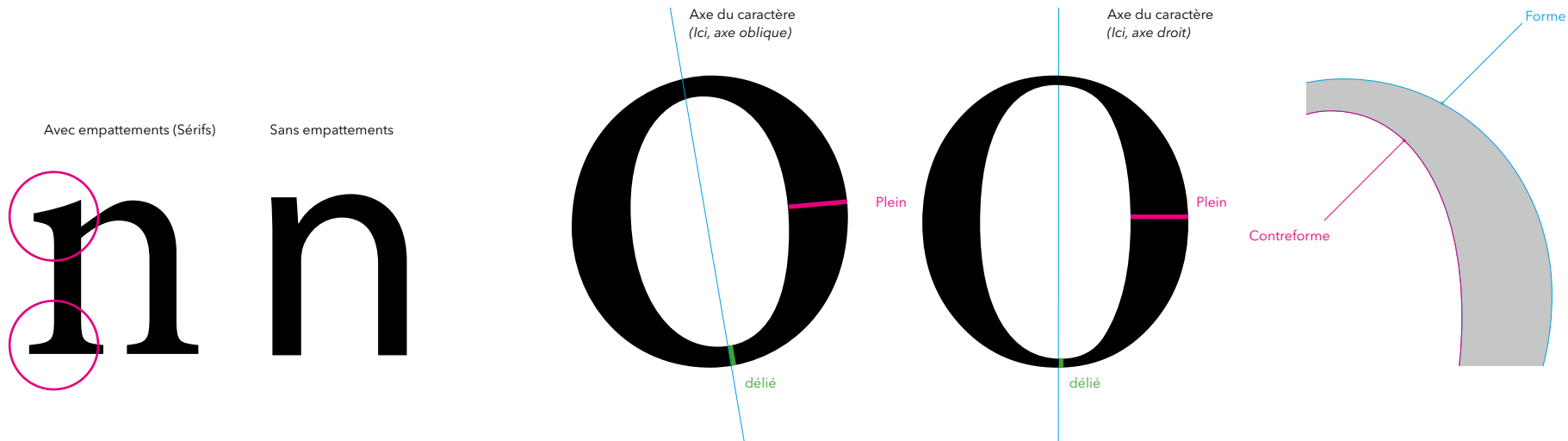


Schéma de construction des capitales du *Romain du Roi*  
Épreuve des caractères de l'Imprimerie royale (1760).





## Empattements

On trouve les premiers caractères à empattements dans les inscriptions gravées en capitales romaines. Ils n'avaient pas été conçus dans un but décoratif mais plutôt pour terminer l'aspect de la lettre lors de la sortie du creux de la gravure lapidaire. Les empattements stabilisent de plus le caractère et en créant une ligne de lecture affirmée.



Capitale romaine de la Colonne Trajanne (Rome, an 113)

## Ligatures

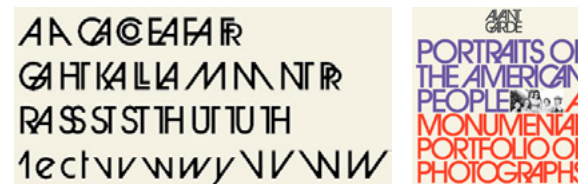
Les ligatures font varier le dessin en fonction de la succession des lettres dans le texte fi est remplacé par un unique caractère appelé ligature. Ces ligatures permettent de régler des problèmes d'approche de certaines combinaisons de lettres qui pour être harmonieusement interlettrées devaient se toucher. Pour éviter cela, certaines paires ou triplets de lettres donnent lieu à la création de caractères à ligatures.

On dénombre les ligatures :

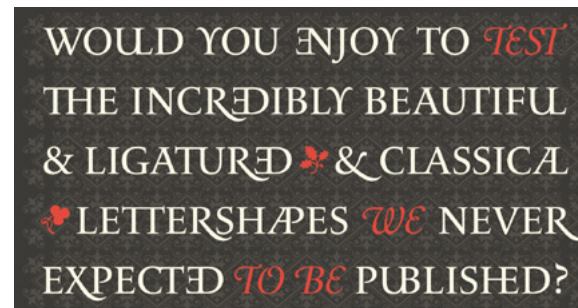
fl, fl, fl, fl, fl, fl,

Certaines autres ligatures ont une fonction plus décorative que fonctionnelle.

Certains caractères ont une série étendue de ligatures ornementales comme par exemple l'Avant Garde de Ed Benguiat (1968),

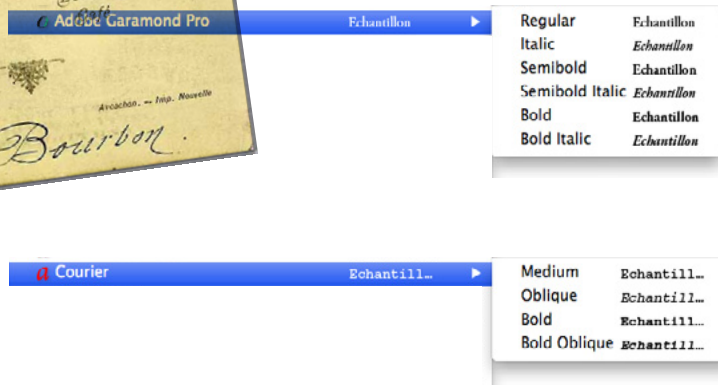
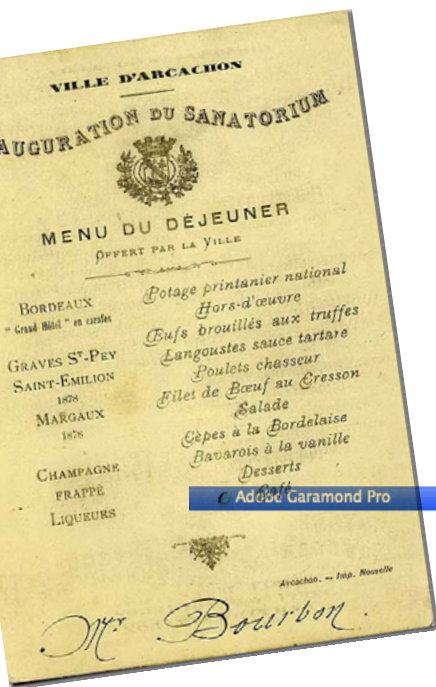


Le Monde Classic (2012) de Jean-François Porchez



# Savoir lire le menu

Analyse de l'ensemble ; la police de caractères



**Police de caractère** = Famille de caractères = Collection de **fontes** ayant des caractéristiques formelles communes

Police de caractère

Fournier

Fonte

Fournier | Regular

A B C D E F G H I J K L M N O P Q R S T U V W X Y Z

a b c d e f g h i j k l m n o p q r s t u v w x y z 0 1 2 3 4 5 6

Fournier | Small Caps & Old style figures

A B C D E F G H I J K L M N O P Q R S T U V W X Y Z

A B C D E F G H I J K L M N O P Q R S T U V W X Y Z O I 2 3 4 5 6

Fournier | italic

*A B C D E F G H I J K L M N O P Q R S T U V W X Y Z*

*a b c d e f g h i j k l m n o p q r s t u v w x y z 0 1 2 3 4 5 6*

## Style

ABCabc0123

Arno pro *Regular*

ABCabc0123

Arno pro *Italic*

ABCabc0123

Univers *oblique*

### Romain

Est un synonyme mais se définit plus en tant que style d'écriture révolutionnaire issu de la renaissance en Italie (par opposition au gothique) et dont l'origine est l'écriture calligraphique «antiqua».

Les caractères dits «romains» se distinguent des caractères «italiques» qui sont issus de l'écriture scripte chancellerie. Le premier Romain abouti peut être attribué à [Nicolas Jenson](#) et gravé en Italie à Venise vers 1470.

### Regular

C'est le style de base autour duquel on décline différentes versions de chasse ou de grasse.

### Book

Synonyme aussi, c'est plus précisément une fonte destinée à l'usage du livre pour la lecture du texte courant.

### Italique

C'est le style issu de l'écriture calligraphique chancellerie apparue en Italie à la Renaissance. [Les premiers caractères italiques](#) ont été gravés par [Francesco Griffo](#) et diffusés par l'imprimeur vénitien [Alde Manuce](#) au début du 16<sup>e</sup> siècle.

### Oblique

Est un caractère romain penché et non un italique. Certaines lettres en effet n'ont pas le même dessin comme par exemple le «a»

*a*   *a*



## Chasse

ABCabc

Univers Extra Condensé

ABCabc

Univers Condensé

ABCabc

Univers Régulier, Normal

ABCabc

Univers étendu (extended)

ABCabc

Andale Mono (chasse fixe)

*La chasse, ou avance, est, en typographie, la largeur d'un caractère augmentée de ses approches.*

La chasse d'un caractère correspond à la place que prend un caractère sur un ligne de texte. Un caractère qui «chasse» ne permet pas de mettre autant de texte dans la page qu'un caractère à chasse étroite.

### Condensé, étendu, compressé, etc.

Les mots pour nommer la chasse vont dans l'ordre croissant : compressé, condensé, normal, étendu avec une série d'épithètes (ultra, semi, etc...).

### Mono

Certains caractères ont des chasses fixes, dite «monochasse» ou «mono», «non proportionnelle ou bien encore «monospace» en anglais. C'est souvent le cas des caractères inspirés des machines à écrire pour lesquelles toutes les barres de caractères et l'avancement de la chasse du papier est identique.

#### Police à chasse étroite

La disposition des touches sur le clavier a été adoptée en fonction de la fréquence de frappe des différents caractères selon chaque langue et la facilité naturelle d'emploi des différents doigts de la main, ceci afin d'augmenter la vitesse de frappe et de la rendre aussi « fluide » que possible en limitant le risque de présenter simultanément divers caractères au point de frappe (accident de frappe appelé emmêlement des barres à caractère).

#### Police à chasse étendue

La disposition des touches sur le clavier a été adoptée en fonction de la fréquence de frappe des différents caractères selon chaque langue et la facilité naturelle d'emploi des différents doigts de la main, ceci afin d'augmenter la vitesse de frappe et de la rendre aussi « fluide » que possible en limitant le risque de présenter simultanément divers caractères au point de frappe (accident de frappe appelé emmêlement des barres à caractère).

#### Police à chasse fixe

La disposition des touches sur le clavier a été adoptée en fonction de la fréquence de frappe des différents caractères selon chaque langue et la facilité naturelle d'emploi des différents doigts de la main, ceci afin d'augmenter la vitesse de frappe et de la rendre aussi « fluide » que possible en limitant le risque de présenter simultanément divers caractères au point de frappe (accident de frappe appelé emmêlement des barres à caractère).

ABCabc

Prestige Elite

ABCabc

Pica10 pitch

### Chiffres proportionnels

Il existe aussi pour certaines polices des chiffres à chasse proportionnelle pour l'usage comptable afin d'aligner exactement les milliers dans les listes.

1 234 567,89  
1 511 111,16

1 234 567,89  
1 511 111,16



## Graisse

---

ABCabc

Univers Léger (light)

ABCabc

Univers Normal (Regular)

ABCabc

Univers Gras (Bold)

ABCabc

Univers Extra gras (Extra bold)

La graisse d'un caractère correspond à l'épaisseur des futs d'un caractère. Plus ils sont épais, plus une fonte est dite grasse.

Aux origines de l'imprimerie, les polices caractères n'avaient qu'une seule graisse qui leur était propre.

C'est bien plus tard avec la révolution industrielle que l'on commença à décliner plusieurs graisses pour une même police de caractère et cela pour les usages publicitaires ou bien pour créer des hiérarchies de lecture parmi les mots d'un texte.

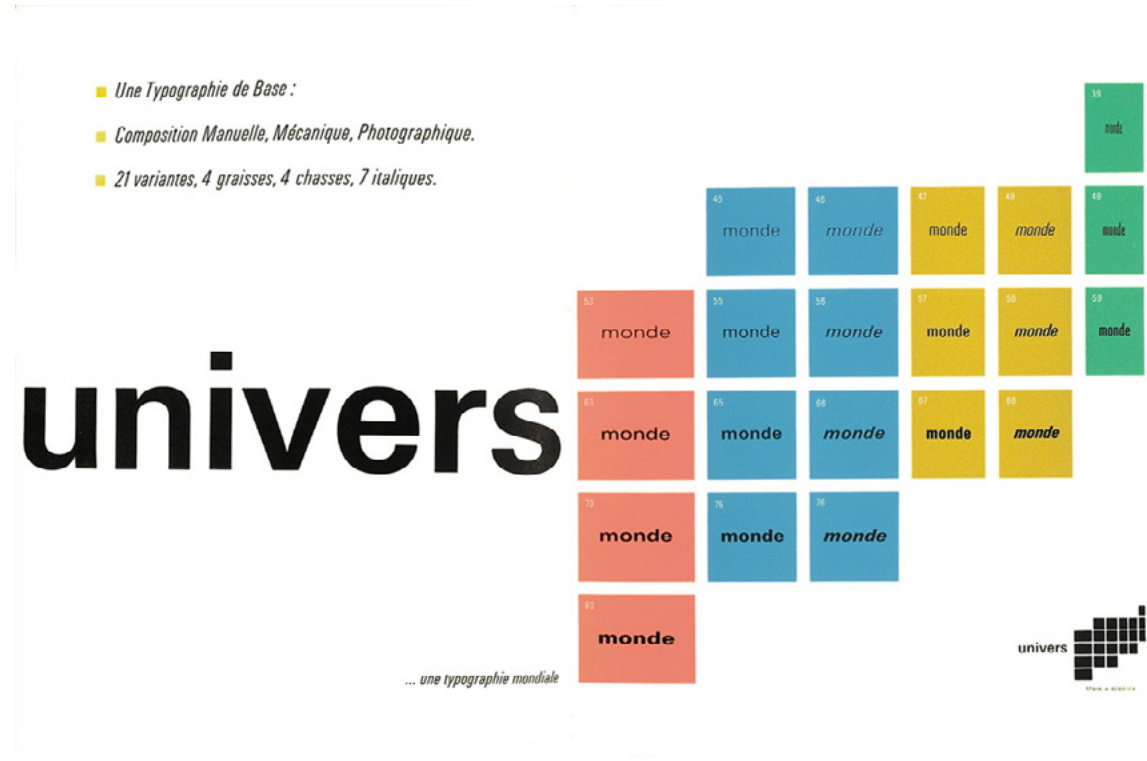
### Un exemple : Univers

Dans les années 50 (1954), Adrian Frutiger conçoit la police de caractère Univers.

Son travail partait d'une volonté de créer un caractère multifonctionnel touchant à toutes les activités humaines. D'abord appelé Le Monde, l'Univers se distingue d'autres créations typographiques en offrant un éventail de graisses et de chasses très vaste, organisé autour du principe d'une grille numérotée permettant un usage global pour des applications très variées (Titre, texte, logos, large, étroit, etc.).

Le chiffre des dizaines indique une graisse et celui des unités une chasse. Le caractère de référence, l'univers 55 est destiné à la composition de texte de labeur (texte destiné à la lecture), il correspond à la graisse et à la chasse de référence.

Ce principe connut un très grand succès à tel point que l'on adapta l'Helvetica sur ce même principe de numérotation en créant l'Helvetica Neue.



## Taille Optique

ABCabc

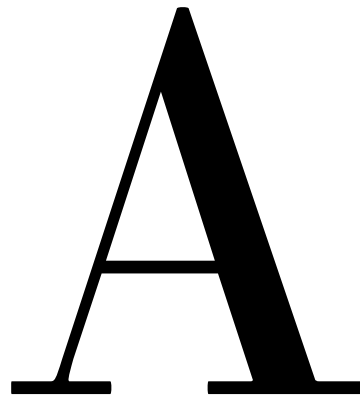
Bodoni 6 book

ABCabc

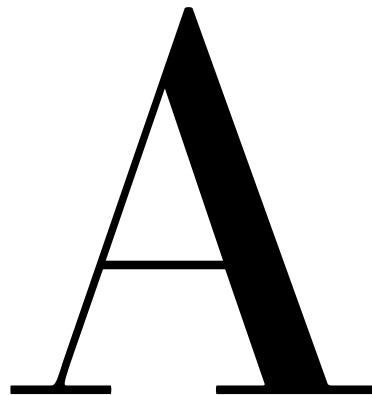
Bodoni 12 book

ABCabc

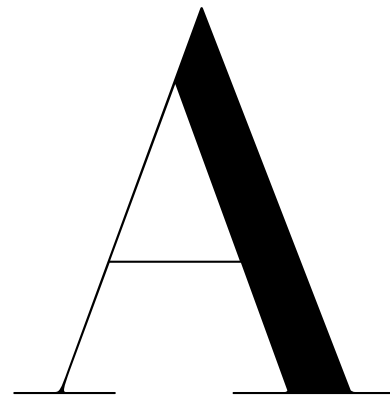
Bodoni 72 book



Didot HTF 6 book



Didot HTF 11 book



Didot HTF 96 book

AAA

AAA